

# L'EXPRESS

POLITIQUE

La revanche des présidents de région

NOTRE-DAME

Un an après, un chantier en équilibre

ÉCONOMIE

Nationalisations, jusqu'où l'Etat veut aller

ROYAUME-UNI

Boris Johnson, le ressuscité

M 01722 - 3589 - F: 4,90 €



## Masques, vaccin, mafias

# Les guerres secrètes du Covid-19



BELOÛGE 5 € - AFRIQUE CFA 3 500 CFA - TOM 880 XPF - ANDOMME DOM ESPAGNE FINLANDE GRÈCE ITALIE PORTUGAL 4 90 € - LUXEMBOURG PAYS-BAS 5 10 € - AUTRICHE 5 30 € - ALLEMAGNE 5 30 € - CANADA 7 60 CAD - USA 7 99 USD - MAROC 42 MAD - TUNISIE 5 50 TND - SUISSE 6 90 CHF

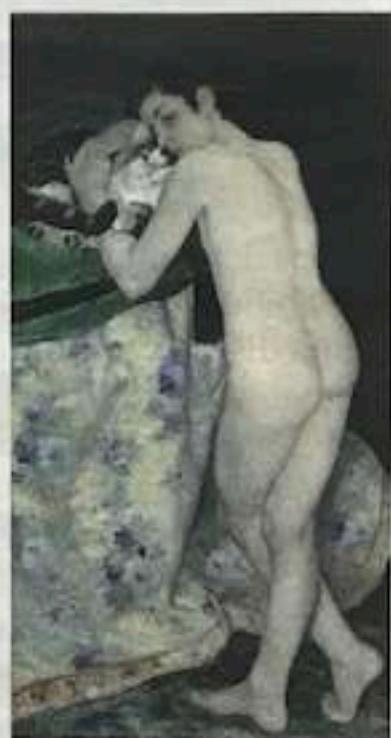


## Des chats sur la toile

Divin ou démoniaque, prédateur ou symbole sexuel, le félin s'est invité dans les œuvres depuis l'Antiquité jusqu'au XX<sup>e</sup> siècle. Une exposition en ligne décrypte son statut dans l'histoire de l'art.



THE METROPOLITAN MUSEUM OF ART, DIST. RMN-GRAND PALAIS/MALCOM VARNON



MUSÉE D'ORSAY, DIST. RMN-GRAND PALAIS/R. SCHMIDT



MUSEUM ASSOCIATES/LACM/DIST. GRAND PALAIS

**A**L'HEURE DU CONFINEMENT, il reste une star des réseaux sociaux. Sur nos écrans, le chat est partout, même accroché aux cimaises. L'Universal Museum of Art (UMA)\* – un musée en réalité virtuelle, lancé en 2017 par une équipe française – lui consacre ainsi une exposition élaborée en collaboration avec la RMN-Grand Palais.

Que nous dit l'animal face au chevalet ? Dans l'Égypte antique, il est hissé au rang de déesse bienveillante et protectrice sous le nom de *Bastet*. Chez les Grecs, on l'associe à la beauté féminine et à l'amour, comme l'illustre l'un des tableaux mythologiques du maître flamand Vincent Sellaer, *Jupiter et Antiope, reine de Thèbes, et leurs jumeaux Amphion et Zéthus*, qui voit la présence d'un superbe matou aux grands yeux en amande sublimer la grâce de la nymphe. À l'ère romaine, le voilà prédateur sur cette mosaïque exhumée à Pompéi, où il tient une caille dans ses griffes, tout en lorgnant les canards en contrebas. Plus tard, la peinture religieuse l'apparentera souvent au mal. Dans *Les Pèlerins d'Emmaüs* de Titien, qui réunit Jésus et deux disciples trois jours après la Résurrection, une autre scène se joue sous la table : un chat aux allures de démon recule, menacé par un chien qui l'empêche d'approcher le Christ.

A g., *Thérèse rêvant* (1938), de Balthus Klossowski de Rola, dit Balthus.

Ci-dessus, *Le Garçon au chat* (1868), d'Auguste Renoir, et *Tournée du Chat noir* (1896), de Théophile Steinlen.

Au fil du temps, la symbolique du petit félin évolue. À la fin du XIX<sup>e</sup> siècle, alors qu'il devient l'emblème du cabaret montmartrois Le Chat noir, célébré par l'affichiste Théophile Steinlen, il est une figure récurrente de l'atelier, un rappel à l'indépendance et à la liberté chères aux artistes. Sur la toile, on le retrouve lové dans les bras d'une jeune fille ou alangui au côté du modèle, telle l'incarnation de la volupté. Et quand il n'est pas ronronnant ou impassible, le minet nous parle de sexe et de transgression.

Avec son *Garçon au chat* (1868), Auguste Renoir le représente allongé sur un coussin vert, les yeux mi-clos, tandis qu'il enroule ses pattes autour du bras de l'adolescent nu qui l'étreint jalousement en jetant un coup d'œil furtif vers le spectateur. Innocence ou suggestion ? Tout aussi énigmatique, le félin s'invite chez la sulfureuse *Olympia* de Manet. Au Salon de 1865, la nudité crue de la courtisane et son regard direct porté au-delà du cadre suscitent un tel scandale que peu s'attardent sur la présence discrète du chaton noir à l'extrémité du lit, la queue dressée en point d'interrogation. Sur cette composition, largement inspirée de la *Vénus d'Urbino*, Manet a remplacé l'épagneul de Titien par un félin, comme pour intensifier la charge érotique de son œuvre.

Plus proche de nous, le matou hantel l'imaginaire de Balthus, disparu en 2001. À 11 ans, il crée *Mitsou*, une histoire de chat en images, préfacée par l'amant de sa mère, Rainer Maria Rilke. L'artiste s'identifie à l'animal qui lui ressemble – sauvage, joueur, mystérieux – et qui restera un motif privilégié de sa production. Dans un autoportrait, *Le Roi des chats* (1935), il se peint en dandy aux jambes démesurées auxquelles se frotte un minou inoffensif, rendant incongrue la cravache posée sur un tabouret. Et puis il y a le très controversé *Thérèse rêvant* (1938), lequel, voilà deux ans, révoltait la planète #MeToo et donnait lieu à une pétition exigeant – en vain – son décrochage du Metropolitan Museum of Art de New York. Sur l'objet du délit, assise dans une posture d'abandon, la petite voisine de Balthus à Paris – 13 ans à l'époque – pose en jupon rouge dévoilant ses cuisses et un fragment de culotte blanche, tandis qu'à terre, un chat gris lape une soucoupe de lait. Nulle complicité entre les deux : le félin est là pour souligner l'équivoque, celle de la mutation sexuelle en cours chez la jeune adolescente. \* **LETIZIA DANNERY**

\*UMA : <https://the-uma.org/fr>